

เจาะลึก Technical ตอน 10 กลยุทธ์ยอดนิยม (2)

ฉบับที่แล้ว ผ่านไป 3 กลยุทธ์ เชื่อว่าจะเป็นประโยชน์กับท่านนักลงทุนบ้างไม่มากนักน้อย ผมเองขอเพิ่มเติม 3 วิธีที่กล่าวไปแล้วในฉบับก่อนหน้า อีกซักเล็กน้อยนะครับ คือ

1. Moving Average Crossover
2. Channel Breakout
3. Volatility Breakout

วิธีที่ 1 และ 2 นั้น ทุกครั้งที่ราคาจะเริ่มเข้าสู่แนวโน้ม นักลงทุนมั่นใจได้ว่าจะไม่หลุดรอดสายตา เพราะจะต้องเกิดสัญญาณเตือนเสมอ (ราคาจะแอบขึ้นโดยไม่เบรคค่าสูงสุด หรือเส้นค่าเฉลี่ยไม่ติดกัน ไม่ได้) แต่สำหรับวิธีที่ 3 นั้น เป็นการวัดการแกว่งหรือการกระชากของราคา บางครั้งหากราคาค่อยๆ เพิ่มขึ้นอย่างไม่รุนแรง การใช้เครื่องมืออย่าง **Average True Range** ก็อาจไม่ให้เกิดสัญญาณเลยก็ได้ครับ



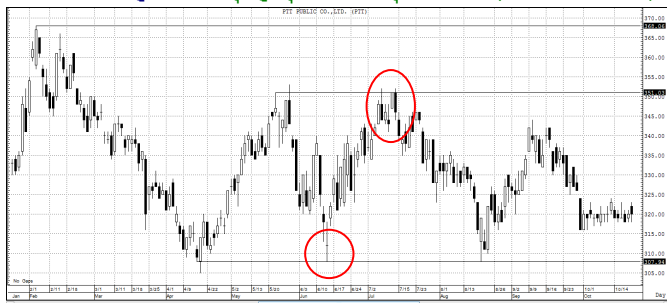
4. Support and Resistance

จากความจริงทางเทคนิคที่ว่า แนวรับ รับไว้ไม่ให้ตก เพราะเป็นจุดที่มีแรงซื้อเข้ามารองรับไว้อยู่ ส่วนแนวต้าน ก็ต้านไว้ไม่ให้ขึ้น เพราะมีแรงขายรอขายลงมาใส่อยู่เช่นกัน และเมื่อราคาหลุดแนวหนึ่งๆ ไปได้ แนวรับจะกลายเป็นแนวต้าน และแนวต้านจะกลายเป็นแนวรับ ดังนั้น กลยุทธ์ในกลุ่มนี้ ก็จะใช้ประโยชน์จาก เรื่องแนวรับแนวต้านในการกำหนดจุดซื้อขาย คือ

รับซื้อที่แนวรับเพื่อคาดหวังการกลับตัว และถือเอาไปขายที่แนวต้าน หรือขายตัดขาดทุนเมื่อราคาหลุดแนวรับลงไป

วิธีการใช้แนวรับแนวต้านนี้ เป็นวิธีที่ค่อนข้างกว้าง คือ ในการหาแนวรับแนวต้านสามารถทำได้หลายๆ แบบ ในที่นี้ขอยกตัวอย่างซัก 3 แบบนะครับ คือ

1. ดูจากยอดจุดสูงสุด หรือต่ำสุดในอดีต (Peak & Trough)

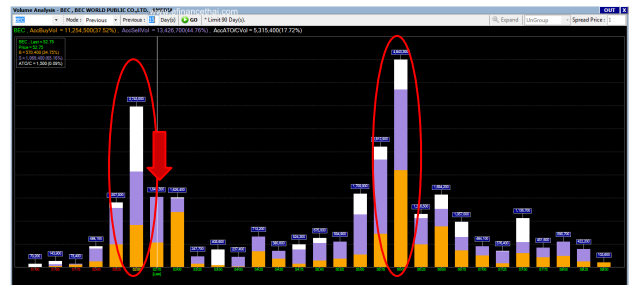


จากรูป ในวงกลมซ้าย เมื่อราคาลดลงมาใกล้แนวรับที่จุดต่ำสุดเดิม แท่งเทียนเกิดรูปแบบโดจิสัยาว และแท่งถัดมาก็เปิด Gap ขึ้นยืนยันการกลับตัว ส่วนวงสีแดงด้านขวาบน ก็จะเป็นที่แนวต้านตรงจุดสูงสุดเดิม แท่งเทียนทำรูปแบบ Dark Cloud Cover และ Bearish Engulfing ก่อนกลั้วตัวลงมาที่จุดต่ำสุดอีก

2. ดูจากเครื่องมือทางเทคนิค (Overlay) เช่น เส้นค่าเฉลี่ย (Moving Average) เป็นต้น ส่วนจะกำหนดช่วงวันเป็นเท่าไร ก็ขึ้นกับพฤติกรรมหุ้นแต่ละตัวครับ



3. ดูจากปริมาณการซื้อขายย้อนหลัง จากตัวอย่างราคาปัจจุบันอยู่บริเวณลูกศร แต่จะเห็นว่า ปริมาณการซื้อขายย้อนหลัง 15 วัน มีวอลุ่มกระจุกตัวอยู่ตามรูปในกรอบวงกลมสีแดงก็ใช้เป็นแนวรับแนวต้านได้ครับ

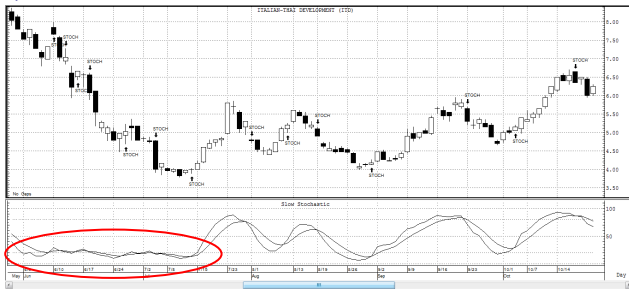


รูปวอลุ่มที่เห็นด้านบนนี้มาจากโปรแกรม e-Finance นะครับ ใครสนใจลองไปเปิดดูได้ครับ เพราะทางบริษัทให้บริการ Username และ Password ให้ลูกค้าใช้ฟรีอยู่แล้วครับ

5. Oscillator and Cycles

วิธีนี้ใช้ความเชื่อในวัฏจักรของหุ้นว่าเมื่อมีขึ้นแล้วก็ต้องมีลง และเมื่อลงไปแล้วก็ต้องกลับขึ้นมา ส่วนจะขึ้นหรือลงถึงเมื่อไหร่ก็จะใช้ระดับ 0-100% เป็นตัวบอกช่วงของวัฏจักร และคอยเตือนว่าเข้าเขตซื้อมากเกินไป (Overbought) เมื่อราคาปรับขึ้นมามาก หรือเข้าเขตขายมากเกินไป (Oversold) เมื่อราคาลดลงเช่นกัน เพื่อช่วยในการกำหนดกลยุทธ์ โดยทั่วไปเครื่องมือที่ใช้ที่นิยมก็ได้แก่ RSI (Relative Strength Index) และ Stochastic ไม่ว่าจะ Fast, Slow หรือ Modified ก็ตามครับ มาดูตัวอย่างกันครับ

จากรูปด้านล่างจะเห็นว่า กลยุทธ์แบบนี้เหมาะสำหรับทั้งช่วงที่เป็น Trend และ Side Way ครับ ขอเพียงให้ราคาแกว่งตัวแบบมีวัฏจักรเป็นพอครับ จากรูปด้านบน ช่วงแรกที่ราคาเป็นขาลงยาวอย่างเดียว ก็จะเกิดสัญญาณซื้อขายที่ไม่ทำกำไร แต่ไม่เจ็บตัวมาก เพราะให้สัญญาณออกได้เร็ว แต่เมื่อราคาเริ่มมีการแกว่งตัวในช่วงขาลงมีอสังเกตได้ว่าเครื่องมือ Oscillator ก็เริ่มแกว่งตัวตาม และกลยุทธ์นี้ก็เริ่มทำกำไรแบบเป็นรอบๆ ได้ทีเดียวครับ



เนื่องจากเครื่องมือนี้เป็นการบอกวัฏจักร หรือรอบของการแกว่งตัวของราคา ดังนั้นการกำหนดวันที่สอดคล้องก็เป็นเรื่องสำคัญ

มีเรื่องเล่ากันว่า การที่ RSI ซึ่งนักลงทุนส่วนใหญ่ในบ้านเราใช้นั้น นิยมกำหนดค่าเป็น 14 วัน ก็เป็นเหตุมาจาก J. Welles Wilder ซึ่งเป็นผู้คิดค้นนั้น ช่วงแรกสร้างขึ้นเพื่อใช้แก่งกำไรในสินค้าโภคภัณฑ์ด้านการเพาะปลูก จึงมีแนวคิดที่ว่าวัฏจักรของการเพาะปลูกควรอิงกับการโคจรของดวงจันทร์ซึ่งมีข้างขึ้นและข้างแรม รวม 28 วัน

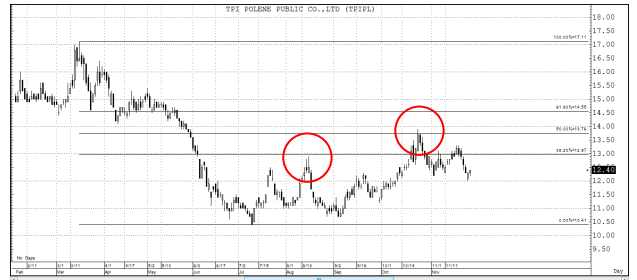


ดังนั้นการจะซื้อที่ถูกและขายแพงนั้น (เหมือนซื้อมืดสุดไปขายสว่างสุด) ก็ควรใช้จำนวนวันเท่ากับ 14 วัน ต่อมาเมื่อ RSI เป็นที่นิยมและถูกนำมาใช้กับตราสารทางการเงินก็ยังคงนิยมใช้ 14 วันต่อเนื่องมาครับ

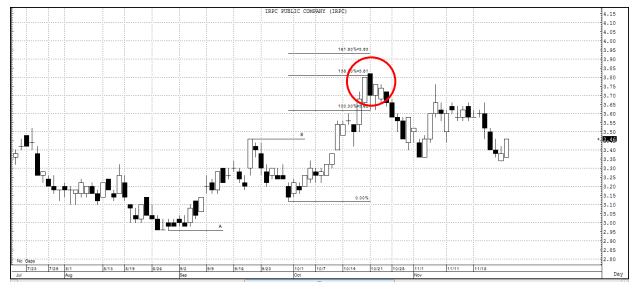
ที่เล่ามาทั้งหมดก็เพื่อจะสื่อว่า จำนวนวันนั้นที่ใช้กันยี่สิบห้าน สามารถปรับเปลี่ยนได้ครับ

นอกจากการดูช่วงวัฏจักรจาก RSI หรือ Stochastic แล้วการใช้วิธี ดูเป้าหมายราคาของคลื่นก็เป็นอีกวิธีหนึ่งที่น่าสนใจ เช่นการใช้กฎธรรมชาติในเรื่องของ ตัวเลขฟีโบนัชชี มาคะเนระยะการสิ้นสุดของแต่ละคลื่นในวัฏจักร ดังตัวอย่าง การใช้ระยะฟีโบนัชชี

จากรูปด้านล่าง หลังจากราคาลดลงมา ก็มีการรีบาวนด์ขึ้นไปในระยะ ฟีโบนัชชี รีเทรซเมนต์ใน 38.2% กลับลงมาที่แนวรับด้านล่าง และรีบาวนด์อีกครั้งที่ระดับ 61.8% ในวงกลม

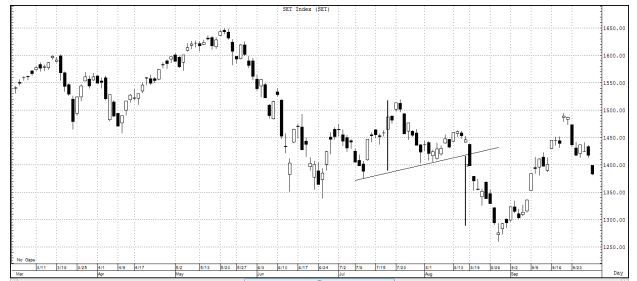


ส่วนรูปถัดไป หลังจากราคาวิ่งขึ้นจาก A ไป B จากนั้นพักตัวลงมา เมื่อวัฏระยะฟีโบนัชชี โปรเจกชัน พบว่าราคาขึ้นไปที่ระดับ 138.2% เกิดแท่งเทียนเกิดรูปแบบ Dark Cloud Cover



6. Price Pattern

เป็นกลยุทธ์ที่อาศัยประสบการณ์คือต้องสังเกตรูปแบบราคา ซึ่งแต่ละรูปแบบราคา (Price Pattern) มีจุดให้สัญญาณจุดซื้อขายที่ไม่เหมือนกัน เช่น การเบรคเส้นคอ (Neck Line) ของรูปแบบหัวและไหล่ รูปแบบ M, W เป็นต้น หรือแม้แต่การซื้อขายตามรูปแบบระยะสั้นจากสัญญาณของแท่งเทียน



รูปด้านบน เกิดรูปแบบหัวและไหล่ (Head & Shoulders) เมื่อหลุดเส้นคองลงมาก็เป็นสัญญาณขาย และมีเป้าหมายด้านล่างเท่ากับระยะจากหัวถึงเส้นคอ นั่นเอง

ฉบับหน้ามาดูอีก 4 ทางเลือกที่เหลือครับ ●

รายงานฉบับนี้จัดทำขึ้นโดยข้อมูลที่ได้ปรากฏและเชื่อว่าเป็นที่น่าเชื่อถือได้แต่ไม่ถือเป็นการยืนยันความถูกต้องและความสมบูรณ์ของข้อมูลใดๆ โดยบริษัทหลักทรัพย์ ยูเอสบี เคย์ เฮียน (ประเทศไทย) จำกัด (มหาชน) ผู้จัดทำขอสงวนสิทธิ์ในการเปลี่ยนแปลงความเห็นหรือประมาณการดังกล่าวที่ปรากฏในรายงานฉบับนี้ โดยไม่ต้องแจ้งล่วงหน้า รายงานฉบับนี้มีวัตถุประสงค์เพื่อใช้ประกอบการตัดสินใจลงทุน โดยไม่ได้เป็นการชี้แนะชักชวนให้นักลงทุนทำการซื้อหรือขายหลักทรัพย์ หรือตราสารทางการเงินใดๆ ที่ปรากฏในรายงาน